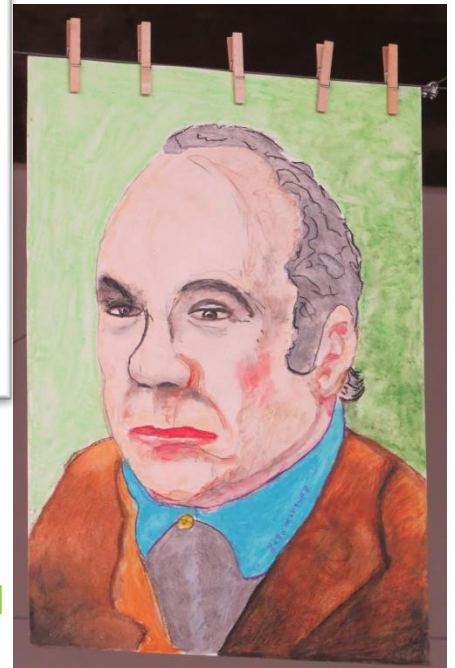
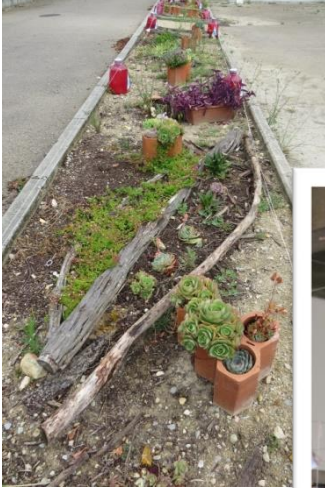




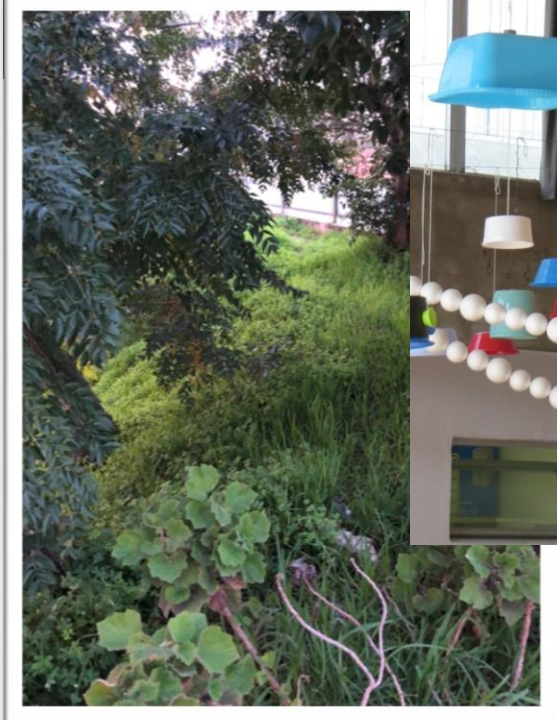
AGRUPAMENTO DE ESCOLAS ROMEU CORREIA

ESCOLA BÁSICA DA ALEMBRANÇA

## PROJETO ESCOLA MAIS...



23/24



...”Mais Limpa, Mais Verde, Mais Bonita...”

# **PROJETO ESCOLA MAIS...**

## **1. COORDENADORES DO PROJETO**

- Isabel Silva (HGP)
- Rui Pereira (EV / ET)
- Elisa Luz (EV / ET)

## **2. PROFESSORES DINAMIZADORES**

- Isabel Silva (HGP)
- Rui Pereira (EV / ET)
- Elisa Luz (EV / ET)

## **3. ÁREAS DO CONHECIMENTO**

- Educação Visual
- Educação Tecnológica
- História e Geografia de Portugal
- Cidadania e Desenvolvimento
- Português
- Ciências Naturais

## **4. TEMAS**

- Pegada Ecológica
- Meio Ambiente
- Criatividade

## **5. AGENTES EDUCATIVOS E ORGANIZAÇÕES ENVOLVIDAS**

- Biblioteca Escolar da Alembrança
- Junta da União de Freguesias do Laranjeiro e Feijó
- Comunidade Educativa
- C.A.F. (Centro de Apoio à Família)

## **6. PÚBLICO-ALVO**

- Alunos de 4º, 5º, 6º, 7º e 8ºs anos.
- Comunidade Educativa

## 7. DESCRIÇÃO SUMÁRIA DO PROJETO

O Projeto *Escola MAIS: Mais Limpa, Mais Verde, Mais Colorida, Mais Agradável, Mais Bonita...*, procura envolver os alunos na necessidade de se preservar o espaço escolar contribuindo para o desenvolvimento de uma escola limpa e bem conservada.

### **- Pretende-se chamar a atenção para o lixo que os alunos deixam no chão do espaço escolar -**

- a) Procurar envolver os alunos na preservação do espaço escolar;
- b) Criar um novo olhar dos alunos para com a escola, de forma que a conservação e a limpeza da mesma passem a ser a regra;
- c) Sensibilizar os alunos, para que possam compreender a importância de um espaço mais limpo e saudável, tal como os seus benefícios;
- d) Sensibilizar os alunos para manter um ambiente mais agradável e compreender que é através da organização que encontraremos soluções para os problemas ambientais locais.

### **- Pretende-se chamar a atenção para a preservação do espaço escolar -**

- a) Procurar envolver os alunos na preservação / manutenção dos espaços intervencionados;
- b) Criar um novo olhar dos alunos para com a escola, de forma a restaurar / embelezar a mesma;
- c) Sensibilizar os alunos para manter um ambiente mais agradável e compreender que é através da arte que podemos melhorar o nosso bem-estar.

### **- Pretende-se chamar a atenção para a comemoração de datas importantes -**

- a) Procurar envolver os alunos na criação de produtos de divulgação de datas importantes nos vários espaços escolares;
- b) Criar um novo olhar dos alunos para com a escola, criando exposições frequentes;
- c) Sensibilizar os alunos para manter um ambiente mais agradável e compreender que é através da arte que podemos melhorar o bem-estar de toda a comunidade educativa.

O projeto **Escola Mais...** apresenta-se como plurianual, com a duração de dois anos.

## 8. JUSTIFICAÇÃO DO PROJETO

### 7.1 CONTEXTUALIZAÇÃO

Nos anos letivos mais recentes, temos estado envolvidos nestas temáticas, com preocupação de se manter o espaço escola agradável. Temos tentado envolver todos os elementos da comunidade educativa, com Alunos, Professores e Assistentes Operacionais. Temos tido a preocupação de manter exposições permanentes no Polivalente, sobre várias temáticas ou datas comemorativas; manter e melhorar os vários espaços verdes existentes e criação de outros; recolha e separação do lixo; decoração de espaços da escola; manutenção do quadro “Desabafos”, entre outros.

O envolvimento de todos nestas atividades e as competências que se foram promovendo junto dos Alunos, tal como a melhoria do bem-estar de todos os envolvidos (alguns alunos, no questionário sobre a escola referiram que a exposição das T-shirts devia “ficar para sempre no Polivalente”), levaram-nos à formalização deste projeto, aproveitando a experiência entretanto acumulada.

### 7.2 JUSTIFICAÇÃO

A escola é a base para a formação de jovens conscientes e responsáveis, logo o aluno / jovem, deve ser envolvido nestas preocupações da preservação do espaço que frequentam diariamente – A ESCOLA – porque vai interferir na sua formação como cidadãos mais atentos e preocupados com estas questões e nas suas resoluções.

É preciso que os alunos aprendam com a prática, no seu dia-a-dia, com atividades que os façam entender, de forma clara e precisa, que as suas / nossas ações têm repercussões no bem-estar de todos.

Juntando na equipa, elementos da Coordenação da Alembrança e do Grupo 240 (Departamento de Expressões) e ao mesmo tempo do Grupo 200 (Departamento das Ciências Sociais e Humanas), as Aprendizagens Essenciais vigentes nas disciplinas enfatizam a importância da Reflexão, Interpretação e Comunicação, tal como Experimentação e Criação o que permitirá aos alunos envolvidos nestas atividades a aquisição de instrumentos que lhes permitirão passar por todas estas fases.

O facto de este projeto ter uma origem transversal - com possibilidades de contribuição como atividade de outros Projetos ou PAC's de várias turmas - confere-lhe a mais-valia de juntar colaborações e otimizar recursos. Porque, independentemente dos projetos e das atividades desenvolvidas por cada grupo e turma, o projeto **Escola Mais...** estará sempre disponível para integrar, como contributo doutras disciplinas ou áreas curriculares.

## 9. OBJETIVOS

### 9.1 OBJETIVOS GERAIS (DO PEA)

- Melhorar as práticas pedagógicas do Agrupamento.
- Estimular atitudes e comportamentos de valorização da cultura.
- Estimular atitudes e comportamentos de respeito pelo outro, de responsabilidade, de participação e de solidariedade.
- Aprofundar a ligação entre a escola e a comunidade.

### 9.2 OBJETIVOS ESPECÍFICOS

- Promover a articulação entre diferentes níveis de ensino e diferentes áreas curriculares.
- Promover no aluno o respeito do seu papel de cidadão na escola.
- Promover o espírito crítico do aluno sobre a preservação dos espaços escolares que são de todos.
- Criar hábitos de colocar o lixo no lixo.
- Proporcionar aos alunos experiências de diferentes técnicas e formas de expressão artística.

## 10. METODOLOGIA E CRONOGRAMA DE ACTIVIDADES

<b>Atividade</b>	<b>Descrição</b>	<b>Planeamento</b>	<b>Ano Letivo</b>
Dia do Patrono	Exposição de trabalhos no Polivalente.	Novembro	23 / 24
Natal	- Exposição no Polivalente com participação das turmas - Intervenção na Sala de Professores com colaboração dos mesmos e Assistentes Operacionais.	Dezembro	23 / 24
Final Semestre	- Dia ao contrário.	Janeiro	23 / 24
Espaços Verdes	- Manutenção dos espaços de jardim, em especial os criados recentemente. (Jardim dos catos e horta biológica).	Ao longo do ano	23 / 25
Muro	- Restauro da Pintura existente no muro de acesso ao Bloco C.	Ao longo do ano	23 / 24
Casa das Ferramentas	- Restauro da Pintura existente na casa de ferramentas.	Ao longo do ano	23 / 24
Quadro	- Manutenção do quadro dos "Desabafos" presente na Sala de Professores.	Ao longo do ano	23 / 25
Brigada da Limpeza	- Formação de equipas de alunos para recolha de lixo pelos espaços da Escola.	Ao longo do ano	23 / 25
Esculturas	- Execução de esculturas para colocação no espaço escolar.	Ao longo do ano	23 / 24
Floreira	- Execução de esculturas para colocação nas partes exteriores das Salas 1, 2, 3 do Bloco C.	Ao longo do ano	23 / 24

## 11. RECURSOS

<b>Atividade</b>	<b>Recursos Materiais</b>	<b>Intervenientes</b>
- Exposição de trabalhos no Polivalente sobre Romeu Correia.	Cartolinas; panos; materiais riscadores	Alunos CEI na disciplina de Expressões.
- Natal: Exposição no Polivalente com participação das turmas - Natal: Intervenção na Sala de Professores com colaboração dos mesmos e Assistentes Operacionais.	Cartão canelado; materiais riscadores e outros.	Toda a Comunidade Educativa.
- Manutenção dos espaços de jardim, em especial os criados recentemente.	Ferramentas; terra	A Equipa Dinamizadora e Alunos.
- Restauro da Pintura existente no muro de acesso ao Bloco C.	Pincéis; tintas	Professores de EV / ET; 6ºs anos
- Restauro da Pintura existente na casa de ferramentas.	Pincéis; tintas	Professores de EV / ET; 5ºs e 6ºs anos
- Manutenção do quadro dos “Desabafos...” presente na Sala de Professores.	Giz	A Equipa Dinamizadora, Professores e AOs.
- Formação de equipas de alunos para recolha de lixo pelos espaços da Escola.	Luvas; sacos de plástico.	Todas as turmas.
- Execução de esculturas para colocação no espaço escolar.	Placas de madeira; tampas de plástico; pregos.	6ºs anos
- Execução de esculturas para colocação nas partes exteriores das Salas 1, 2, 3 do Bloco C.	Materiais reciclados (alguidares da exposição e bancos de madeira)	6ºs anos

## 12. AVALIAÇÃO

- A avaliação será contínua, através da participação dos alunos, nas atividades desenvolvidas, dentro e fora da sala de aula.
- Autoavaliação.
- Avaliação das atividades / grau de satisfação através da aplicação Google Forms.
- Resultado da avaliação da prestação dos alunos.
- Portefólio digital / físico - Produto Final.

Feijó, 15 de novembro de 2023